



Tuberculose infectieuse active

Qu'est-ce que la tuberculose infectieuse active?

La tuberculose infectieuse active est une maladie causée par des bactéries qui se propagent dans l'air d'une personne à une autre. Si quelqu'un souffre d'une tuberculose active des poumons ou des voies respiratoires, il peut transmettre les bactéries tuberculeuses à d'autres lorsqu'il tousse, éternue, chant, joue d'un instrument à vent ou simplement parfois lorsqu'il parle. La tuberculose active est le plus contagieuse lorsque les bactéries tuberculeuses sont présentes dans les crachats (expectorations) de la personne atteinte.

Qu'arrive-t-il si je suis atteint d'une tuberculose infectieuse active?

Si vous souffrez d'une tuberculose infectieuse active des poumons ou des voies respiratoires, vous vous sentirez habituellement malade. Vous pouvez éprouver notamment les symptômes suivants : une mauvaise toux qui dure plus de trois semaines, des douleurs thoraciques, des crachats de sang ou de mucus, une faiblesse ou une extrême fatigue, une perte de poids, une perte d'appétit, des frissons, de la fièvre et des sueurs nocturnes. Au moment où vous consultez un médecin, il se peut que vous deviez être hospitalisé. À l'hôpital, vous devrez peut-être rester dans une salle d'isolement spécial pour éviter d'infecter d'autres patients et des travailleurs de la santé. On vous demandera de porter un masque si vous devez quitter votre chambre. Les travailleurs de la santé porteront des masques pour se protéger lorsqu'ils prennent soin de vous.

On vous administrera des antibiotiques pour détruire les bactéries tuberculeuses. Après quelques semaines de traitement, vous ne serez plus contagieux et pourrez habituellement reprendre vos activités normales de tous les jours dès que vous vous en sentirez la force. Il est très *important* de continuer de prendre vos médicaments contre la tuberculose jusqu'à la fin de votre traitement et jusqu'à ce que vous soyez guéri. Si vous cessez de prendre vos médicaments avant la fin, vous pouvez développer une tuberculose résistante aux médicaments, qui est plus difficile à traiter.

Qu'arrivera-t-il à mes amis et à ma famille si je souffre d'une tuberculose infectieuse active?

Comme vous pouvez avoir transmis des bactéries tuberculeuses à d'autres, même sans le savoir, les travailleurs de la santé chercheront avec vous à déterminer avec qui vous avez passé du temps chaque jour. C'est ce qu'on appelle la recherche des contacts. On communiquera avec votre famille, vos amis et collègues de travail et on leur fera passer des tests pour savoir s'ils sont infectés. La recherche des contacts aide à stopper la propagation de la tuberculose.



© World Lung Foundation 2006

Lutte antituberculeuse

Site web: <http://www.santepublique.gc.ca/tuberculose>

Téléphone : (613) 941-0238

Courriel : TB_1@phac-aspc.gc.ca



Tuberculose active à l'extérieur des poumons

La tuberculose active est une maladie qui touche habituellement les poumons. Parfois, les bactéries tuberculeuses peuvent se propager à d'autres parties du corps par le sang. Dans un tel cas, ces bactéries se retrouvent le plus souvent dans les ganglions lymphatiques. Les ganglions lymphatiques sont un élément important du système de défense de votre organisme. Ils filtrent les microbes et les virus. Les ganglions lymphatiques sont habituellement localisés au niveau du cou, des aisselles et de l'aîne.

Les bactéries tuberculeuses peuvent également être présentes dans :

- le rein
- les os et les articulations
- l'intestin
- le cerveau et la moelle épinière
- partout dans le corps (dans le cas de la tuberculose disséminée ou miliaire)

Si vous souffrez d'une tuberculose active extrapulmonaire (en dehors des poumons), vous pouvez vous sentir malade ou faible, perdre du poids, avoir de la fièvre et des sueurs pendant la nuit. Vous pouvez également éprouver des symptômes dans la région du corps où se trouvent les bactéries tuberculeuses. Il est parfois difficile de diagnostiquer la tuberculose active extrapulmonaire parce que la radiographie pulmonaire est normale et que les crachats ne contiendront pas de bactéries tuberculeuses.

Si vous êtes infecté par le VIH, vous risquez davantage de souffrir d'une tuberculose active extrapulmonaire. Le traitement de la tuberculose active dans d'autres régions du corps est similaire au traitement de la tuberculose active du poumon. Les personnes souffrant de tuberculose active extrapulmonaire sont habituellement non contagieuses parce qu'en général, elles ne propagent pas dans l'air de bactéries tuberculeuses qui peuvent être inhalées par une autre personne.



Lutte antituberculeuse

Site web: <http://www.santepublique.gc.ca/tuberculose>

Téléphone: (613) 941-0238

Courriel: TB_1@phac-aspc.gc.ca



Tuberculose active

Qu'est-ce que la tuberculose active?

La tuberculose active est causée par des bactéries qui se propagent dans l'air d'une personne à l'autre. Les bactéries tuberculeuses sont projetées dans l'air lorsqu'une personne souffrant d'une tuberculose infectieuse active tousse, éternue, chante, joue d'un instrument à vent ou, dans une moindre mesure, parle. Ces bactéries peuvent rester en suspension dans l'air pendant des heures.

Si vous inhalez des bactéries tuberculeuses, votre système immunitaire (défenses de l'organisme) peut les détruire. Si votre système immunitaire est incapable de tuer ces bactéries, celles-ci peuvent demeurer en vie mais inactives dans votre corps – il s'agit alors d'une infection tuberculeuse latente. Si les bactéries tuberculeuses deviennent actives (se multiplient et croissent à l'intérieur de l'organisme), on parle alors de tuberculose active. Si vous souffrez d'une tuberculose active, vous vous sentirez malade et pouvez infecter d'autres personnes.

Quels sont les symptômes d'une tuberculose active?

La tuberculose est une maladie grave qui s'attaque aux poumons et parfois se propage à d'autres parties du corps (elle est alors appelée tuberculose extrapulmonaire). Vous pouvez éprouver des symptômes dans les parties du corps où les bactéries tuberculeuses se multiplient.

Si vous souffrez d'une tuberculose active au niveau des poumons, vous pouvez présenter les symptômes suivants :

- mauvaise toux qui dure plus de trois semaines
- douleur au niveau du thorax
- toux produisant des crachats de sang ou de mucus
- faiblesse ou fatigue extrême
- perte de poids
- perte d'appétit
- frissons
- fièvre
- sueurs nocturnes

Comment savoir si je souffre d'une tuberculose active?

Si vous vous sentez malade, consultez votre médecin. Celui-ci vous examinera et prescrira des tests, notamment une radiographie pulmonaire. Si vous toussiez, vos crachats peuvent contenir des bactéries tuberculeuses. Si vous souffrez d'une tuberculose active, vous avez besoin de suivre un traitement pour tuer les bactéries tuberculeuses dans votre corps. **Les personnes atteintes d'une tuberculose active des poumons et des voies respiratoires sont considérées comme contagieuses et peuvent transmettre les bactéries tuberculeuses à d'autres.** Si vous ne vous faites pas traiter, vous pouvez mourir.

Une personne souffrant d'une tuberculose active :

- Obtiendra habituellement un résultat au test cutané ou au test sanguin démontrant la présence d'une infection tuberculeuse
- Peut obtenir un résultat anormal à la radiographie pulmonaire ou un résultat positif à l'analyse (ou à la culture) des crachats
- Est porteuse de bactéries tuberculeuses
- Se sent habituellement malade et peut présenter des symptômes comme une toux, de la fièvre et une perte de poids

Lutte antituberculeuse

Site web: <http://www.santepublique.gc.ca/tuberculose>
Téléphone : (613) 941-0238
Courriel : TB_1@phac-aspc.gc.ca



BCG

Qu'est-ce que le BCG?

Le bacille de Calmette et Guérin (BCG) est un vaccin antituberculeux mis au point par deux scientifiques, Albert Calmette et Camille Guérin, au cours des années 1920. Il aide à protéger les bébés et les jeunes enfants contre les formes les plus graves de tuberculose active, telles que la méningite tuberculeuse ou la tuberculose miliaire.

De nos jours, seuls les nourrissons de certaines communautés de Premières nations et d'Inuits ayant un taux élevé de tuberculose sont systématiquement vaccinés.



Photo offerte gracieusement par la National Library of Medicine et utilisée avec la permission de l'Organisation mondiale de la Santé.

BCG et tests cutanés de dépistage de la tuberculose

Les personnes qui ont reçu le BCG peuvent obtenir un *résultat faussement positif* à un test cutané de dépistage de la tuberculose. Autrement dit, le test cutané peut indiquer que la personne souffre de la tuberculose mais celle-ci peut ne pas réellement avoir la tuberculose. Si la personne est née au Canada, a reçu le vaccin après l'âge de 12 mois et n'a pas passé de temps dans un pays étranger ou dans une communauté autochtone du Canada où le taux de tuberculose est élevé, le résultat peut alors être dû à une infection tuberculeuse latente. De nouveaux tests sanguins pour la détection de l'infection tuberculeuse latente peuvent aider à déterminer si le BCG est à l'origine du résultat positif au test cutané.

À titre de précaution, toute personne qui a obtenu un résultat positif au test cutané de dépistage de la tuberculose devrait subir d'autres tests pour écarter la possibilité d'une tuberculose active.

Lutte antituberculeuse

Site web: <http://www.santepublique.gc.ca/tuberculose>

Téléphone: (613) 941-0238

Courriel: TB_1@phac-aspc.gc.ca



Recherche des contacts

Qu'est-ce que la recherche des contacts?

La tuberculose est une maladie infectieuse. Si vous êtes atteint d'une tuberculose infectieuse active, vous pouvez transmettre des bactéries tuberculeuses à d'autres personnes même sans le savoir. C'est aux travailleurs de la santé publique que revient le soin de vous aider à vous rétablir et d'aider les autres personnes que vous avez peut-être infectées. Leurs efforts contribuent à stopper la propagation de la tuberculose.



Les travailleurs de la santé publique discuteront avec vous pour savoir avec qui vous avez passé du temps chaque jour. C'est ce qu'on appelle la recherche des contacts. Les membres de votre famille et vos amis intimes sont habituellement les premiers contacts qui font l'objet d'un test de dépistage de l'infection tuberculeuse latente.

Pourquoi est-ce si important de retracer vos contacts?

La tuberculose ne se transmet pas facilement. Si vous avez infecté certains de vos contacts les plus étroits, d'autres personnes qui ont passé moins de temps avec vous peuvent également subir un test de dépistage de l'infection tuberculeuse latente.

Les personnes courent un plus grand risque de développer une tuberculose active dans les deux premières années après avoir contracté une infection tuberculeuse latente. Vos contacts qui ont été infectés seront invités à subir un traitement de l'infection tuberculeuse latente afin d'aider leur système immunitaire à combattre l'infection et de réduire le risque de développer une tuberculose active.

Les travailleurs de la santé publique consacrent beaucoup de temps et d'efforts au retraçage des contacts des cas de tuberculose infectieuse active. Grâce à leurs efforts, de nombreux cas de tuberculose peuvent être prévenus.

Lutte antituberculeuse

Site web: <http://www.santepublique.gc.ca/tuberculose>

Téléphone: (613) 941-0238

Courriel: TB_1@phac-aspc.gc.ca

Diagnostic de la tuberculose active

Le diagnostic de la tuberculose active comprend trois étapes :

1. un interrogatoire médical complet
2. une radiographie pulmonaire
3. des tests de laboratoire

1 Durant l'interrogatoire médical, votre médecin vous demandera si vous avez déjà eu des symptômes de tuberculose active. Il voudra également savoir si vous avez déjà été exposé à un cas de tuberculose infectieuse active, si vous avez déjà reçu un diagnostic d'infection tuberculeuse latente ou de tuberculose active, ou encore si vous présentez d'autres facteurs de risque de développement d'une tuberculose active.

2 Une radiographie pulmonaire permettra de voir si vos poumons présentent des signes de tuberculose active.

3 La tiers étape consiste à effectuer des tests de laboratoire. Si votre médecin pense que vous souffrez d'une tuberculose active au niveau de vos poumons, il vous demandera de donner un échantillon de crachats. Si votre médecin pense que vous souffrez d'une tuberculose extrapulmonaire (en dehors de vos poumons), vous devrez peut-être fournir d'autres types d'échantillons.

Votre échantillon de crachats (expectorations) est examiné au microscope. Une culture peut être effectuée pour déterminer si votre échantillon contient des bactéries tuberculeuses. Une culture positive confirme que vous souffrez d'une tuberculose active.

Une fois que votre échantillon a été mis en culture, il est également testé pour voir si le type de tuberculose dont vous souffrez est résistant aux médicaments contre la tuberculose. Les résultats de ces tests peuvent aider votre médecin à choisir les bons médicaments à vous donner.



© 2007 Santé Canada

Lutte antituberculeuse

Site web: <http://www.santepublique.gc.ca/tuberculose>

Téléphone : (613) 941-0238

Courriel : TB_1@phac-aspc.gc.ca



Diagnostic de l'infection tuberculeuse latente

Pour savoir si vous êtes atteint d'une infection tuberculeuse latente, on vous fera subir un test cutané de dépistage de la tuberculose. Avec une petite aiguille, on injectera sous la surface de votre peau une substance susceptible de provoquer une réaction. Si vous souffrez d'une infection tuberculeuse, une boursouffure dure apparaîtra dans les 48 à 72 heures au point où l'aiguille a été insérée. Deux ou trois jours après le test, on vous dira alors si le résultat est positif.

Test cutané positif

Un test cutané positif pour la tuberculose indique habituellement que vous êtes atteint d'une infection tuberculeuse latente. D'autres tests devraient être effectués pour s'assurer que vous ne souffrez pas d'une tuberculose active. Votre médecin peut prescrire une radiographie pulmonaire ou une analyse de vos crachats (expectorations) pour la recherche de bactéries tuberculeuses. Un test peut être positif même en l'absence d'une infection tuberculeuse latente chez les personnes qui ont déjà reçu le vaccin BCG ou qui ont déjà été infectées par d'autres bactéries ressemblant à celles de la tuberculose.

Test cutané négatif

Un test cutané négatif pour la tuberculose indique habituellement que vous n'avez pas d'infection tuberculeuse. Un test peut cependant être négatif si vous avez été infecté depuis peu seulement. Il faut de trois à huit semaines après l'exposition à un cas de tuberculose infectieuse active pour que le test cutané devienne positif.

Un test peut également être négatif si votre système immunitaire (défenses de l'organisme) est faible. Par exemple, si vous êtes infecté par des bactéries tuberculeuses et le VIH ou souffrez d'une tuberculose active, votre test cutané peut être négatif même si des bactéries tuberculeuses sont présentes dans votre corps.

Test sanguin pour le diagnostic de l'infection tuberculeuse latente

En plus du test cutané, un test sanguin de détection de l'infection tuberculeuse latente est également disponible au Canada; il s'agit du QuantiFERON Gold In-Tube. Ce test n'est pas recommandé pour le diagnostic courant de l'infection tuberculeuse latente et n'est utilisé que dans des circonstances spéciales.

Lutte antituberculeuse

Site web: <http://www.santepublique.gc.ca/tuberculose>

Téléphone: (613) 941-0238

Courriel: TB_1@phac-aspc.gc.ca



Tuberculose résistante aux médicaments

Qu'est-ce que la tuberculose résistante aux médicaments?

On dit que la tuberculose (TB) est résistante aux médicaments ou pharmacorésistante lorsque les médicaments utilisés pour détruire les bactéries tuberculeuses ne fonctionnent plus. La tuberculose résistante aux médicaments est un problème spécial dans le cas des personnes infectées par le VIH ou souffrant d'autres problèmes de santé qui affaiblissent leur système immunitaire.

Comment puis-je attraper une tuberculose résistante aux médicaments?

Vous pouvez contracter une tuberculose résistante aux médicaments si vous :

- inhalez des bactéries provenant d'une personne atteinte d'une tuberculose active résistante aux médicaments;
- souffrez déjà d'une tuberculose active et n'avez pas pris tous vos médicaments contre la tuberculose; ou
- développez une tuberculose active à nouveau, après avoir déjà été traité.

Qu'est-ce que la tuberculose multirésistante (TB-MR)?

On dit qu'une tuberculose est multirésistante (TB-MR) si elle résiste aux deux principaux antibiotiques utilisés pour lutter contre la tuberculose. Une personne souffrant de TB-MR a besoin d'antibiotiques spéciaux et doit les prendre pendant une plus longue période. Malheureusement, ces médicaments ont habituellement un plus grand nombre d'effets secondaires et ne sont pas aussi efficaces que les médicaments utilisés d'abord (de première intention).

Qu'est-ce que la tuberculose ultrarésistante (TB-UR)?

Une tuberculose ultrarésistante (TB-UR) peut se développer lorsque des bactéries multirésistantes deviennent résistantes à deux des meilleurs médicaments de deuxième intention ou plus. La TB-UR est extrêmement difficile à traiter car il reste très peu de médicaments qui peuvent être utilisés.

Remarque : La TB-MR et la TB-UR sont des maladies très graves et devraient être traitées par un médecin spécialisé dans la tuberculose.

Lutte antituberculeuse

Site web: <http://www.santepublique.gc.ca/tuberculose>

Téléphone: (613) 941-0238

Courriel: TB_1@phac-aspc.gc.ca



Infection tuberculeuse latente progressant vers une tuberculose active

Pourquoi l'infection tuberculeuse latente progresse-t-elle vers une tuberculose active?

Une infection tuberculeuse latente peut évoluer vers une tuberculose active si votre système immunitaire (défenses de l'organisme) ne peut empêcher les bactéries tuberculeuses de croître. Votre risque de tuberculose active est le plus élevé dans les deux premières années après avoir contracté l'infection (environ 5 p. 100). Après deux ans, vous ne courez un autre 5 p. 100 du risque de développer une tuberculose active au cours de votre vie.

Qui risque davantage de développer une tuberculose active?

Vous courez un plus grand risque de développer une tuberculose active si votre système immunitaire devient faible. Les problèmes de santé suivants peuvent affaiblir votre système immunitaire :

- une infection à VIH et le sida (accroît votre risque de tuberculose active, qui passe de 10 p. 100 pour la vie entière à 10 p. 100 chaque année);
- les transplantations d'organes (parce que le patient est traité avec des médicaments qui suppriment les réactions immunitaires);
- un type de maladie pulmonaire appelé silicose;
- une insuffisance rénale chronique nécessitant une dialyse;
- le cancer de la tête et du cou;
- un traitement par des stéroïdes appelés glucocorticoïdes;
- un traitement par des inhibiteurs du facteur de nécrose tumorale (TNF)-alpha (p. ex. pour les troubles auto-immuns tels que la polyarthrite rhumatoïde);
- le diabète sucré (tous les types);
- un poids insuffisant (pour la plupart des gens, il s'agit d'un indice de masse corporelle de 20 ou moins);
- le fait d'être âgé de moins de cinq ans au moment de la première infection par des bactéries tuberculeuses;
- le fait de fumer la cigarette (un paquet ou plus par jour).

Que puis-je faire pour prévenir la tuberculose active?

Si vous êtes atteint d'une infection tuberculeuse latente, il est important de protéger votre système immunitaire pour ne pas qu'il s'affaiblisse. Les médicaments contre la tuberculose (antibiotiques) aideront votre système immunitaire à lutter contre les bactéries tuberculeuses et à prévenir la tuberculose active. Discutez avec votre professionnel de la santé pour savoir si vous devez prendre des médicaments contre la tuberculose. Il importe aussi de déterminer si vous êtes infecté par le VIH. Si vous l'êtes, vous devez prendre des précautions spéciales.

Lutte antituberculeuse

Site web: <http://www.santepublique.gc.ca/tuberculose>

Téléphone: (613) 941-0238

Courriel: TB_1@phac-aspc.gc.ca



Infection tuberculeuse latente

Qu'est-ce que l'infection tuberculeuse latente?

Vous êtes atteint d'une *infection tuberculeuse latente* si vous avez inhalé des bactéries tuberculeuses qui ont pénétré dans vos poumons et si votre système immunitaire (défenses d'organisme) les a empêchées de croître. Les bactéries tuberculeuses demeurent en vie mais inactives dans votre corps. **Vous ne vous sentirez pas malade et pourrez pas transmettre la tuberculose à d'autres.**

Le traitement de l'infection tuberculeuse latente est important parce qu'il peut prévenir le développement de la tuberculose active plus tard dans la vie.

Comment puis-je savoir que je suis atteint d'une infection tuberculeuse latente?

Si vous êtes atteint d'une infection tuberculeuse latente, vous ne vous sentirez pas malade. Il est possible que vous ne sachiez pas que vous avez été exposé à la tuberculose. La meilleure façon de le découvrir est de subir un test cutané. Si vous êtes atteint d'une infection tuberculeuse, demandez à subir un test de dépistage du VIH. Il importe de savoir si vous êtes infecté par le VIH parce qu'une telle infection peut affaiblir votre système immunitaire et accélérer le développement de la tuberculose active.

Une personne atteinte d'une infection tuberculeuse latente :

- Obtient habituellement un résultat positif au test cutané
- A une radiographie pulmonaire normale et une analyse des crachats négative
- Est porteuse de bactéries tuberculeuses vivantes mais inactives
- Ne se sent pas malade
- Ne peut transmettre de bactéries tuberculeuses à d'autres

Lutte antituberculeuse

Site web: <http://www.santepublique.gc.ca/tuberculose>

Téléphone: (613) 941-0238

Courriel: TB_1@phac-aspc.gc.ca



Prise de médicaments contre la tuberculose pour traiter une tuberculose active

Pourquoi dois-je prendre si longtemps des médicaments contre la tuberculose?

Les bactéries tuberculeuses croissent très lentement. Les antibiotiques détruisent ces bactéries pendant qu'elles croissent, de sorte que le traitement de la tuberculose active doit durer au moins six mois.

Qu'arrivera-t-il si je ne prends pas tous mes médicaments contre la tuberculose?

Vous commencerez probablement à vous sentir mieux après quelques semaines seulement de traitement. Il est cependant important de continuer à prendre vos médicaments parce que les bactéries tuberculeuses sont toujours en vie dans votre corps. Si vous cessez de prendre vos médicaments ou ne les prenez pas régulièrement, une tuberculose résistante aux médicaments peut se développer. Vous retombez malade, mais cette fois vous devrez prendre des médicaments plus longtemps pour obtenir une guérison et les effets secondaires seront plus nombreux. Vous pouvez aussi souffrir à nouveau d'une tuberculose infectieuse active et propager la maladie aux membres de votre famille, à vos amis et à vos collègues de travail.

La TOD peut-elle m'aider?

TOD est l'abréviation de « thérapie sous observation directe ». C'est un programme visant à vous aider à prendre vos médicaments régulièrement. Si vous participez à un programme de TOD, vous rencontrerez tous les jours ou plusieurs fois par semaine un professionnel de la santé. La TOD peut vous aider de plusieurs manières. Votre professionnel de la santé vous rappellera de prendre tous vos médicaments jusqu'à la fin de votre traitement. Si vous terminez le traitement, vous serez guéri de la tuberculose. Votre professionnel de la santé peut aussi vérifier si les médicaments sont aussi efficaces qu'ils le devraient, surveiller s'il y a des effets secondaires et répondre à vos questions au sujet de la tuberculose.

Puis-je boire de l'alcool pendant que je prends des médicaments contre la tuberculose?

Il est toujours préférable de ne pas consommer de l'alcool pendant que vous prenez des médicaments contre la tuberculose.

Lutte antituberculeuse

Site web: <http://www.santepublique.gc.ca/tuberculose>

Téléphone: (613) 941-0238

Courriel: TB_1@phac-aspc.gc.ca



La tuberculose et l'infection à VIH

Quel est le lien entre la tuberculose et l'infection à VIH?

La tuberculose est causée par des bactéries qui se propagent dans l'air d'une personne à l'autre. Si le système de défense (immunitaire) de votre organisme est fort, il pourra détruire les bactéries tuberculeuses ou les empêcher de croître. Mais si votre système immunitaire est faible, les bactéries tuberculeuses peuvent croître et se multiplier, et vous pouvez développer une tuberculose active. Le virus de l'immunodéficience humaine (VIH) affaiblit le système immunitaire. Si vous êtes atteint d'une infection tuberculeuse et d'une infection à VIH, vous courez un très grand risque de développer une tuberculose active.

Quel est le risque de développer une tuberculose active?

Dans le cas des adultes atteints d'une infection tuberculeuse latente, le risque de développer une tuberculose active au cours de leur vie est d'environ 10 p. 100. Les adultes qui ont contracté une infection tuberculeuse *et* une infection à VIH courent un risque de développer une tuberculose active **chaque année** qui peut atteindre 10 p. 100.

Que dois-je faire si je pense être atteint de la tuberculose et d'une infection à VIH?

Vous devez consulter un médecin qui est un expert dans ce domaine pour savoir si vous êtes atteint d'une infection tuberculeuse latente ou d'une tuberculose active. Le traitement de l'infection tuberculeuse ou de la tuberculose active par un expert pourrait vous sauver la vie!

Lutte antituberculeuse

Site web: <http://www.santepublique.gc.ca/tuberculose>

Téléphone: (613) 941-0238

Courriel: TB_1@phac-aspc.gc.ca



Transmission de la tuberculose

Comment la tuberculose se propage-t-elle?

Les bactéries tuberculeuses se propagent d'une personne à l'autre par voie aérienne. Lorsqu'une personne souffrant d'une tuberculose infectieuse active du poumon ou des voies respiratoires expire par la bouche (ou tousse, éternue, chante, joue d'un instrument à vent ou parfois tout simplement parle), de minuscules gouttelettes contenant des bactéries tuberculeuses sont relâchées dans l'air. Ces gouttelettes peuvent demeurer en suspension dans l'air pendant des heures. Si vous inhalez ces gouttelettes, des bactéries tuberculeuses peuvent pénétrer dans vos poumons.

On ne peut pas contracter la tuberculose en serrant des mains, en s'asseyant sur un siège de toilette ou en partageant de la vaisselle avec une personne atteinte de tuberculose infectieuse active.



Photo: Corbis/Bettmann

À quel point la tuberculose est-elle contagieuse?

La tuberculose n'est pas aussi contagieuse que d'autres maladies, comme la grippe ou la varicelle. Pour contracter l'infection, il faut normalement passer de nombreuses heures tous les jours avec quelqu'un qui souffre d'une tuberculose infectieuse active. Si vous vivez dans un logement surpeuplé où l'air circule mal, vous courez un plus grand risque de contracter une infection tuberculeuse latente.

Lutte antituberculeuse

Site web: <http://www.santepublique.gc.ca/tuberculose>

Téléphone: (613) 941-0238

Courriel: TB_1@phac-aspc.gc.ca



Traitement de la tuberculose active

La tuberculose active peut-elle être guérie?

OUI! Les antibiotiques ont guéri des milliers de personnes souffrant de tuberculose active au Canada. Voici les médicaments contre la tuberculose les plus courants :

- Isoniazide (INH)
- Rifampicine (RMP)
- Pyrazinamide (PZA)
- Éthambutol (EMB)

Votre médecin décidera quels médicaments contre la tuberculose il est préférable que vous preniez. Le traitement doit durer au moins six mois pour détruire toutes les bactéries tuberculeuses. Il est très important que vous preniez tous vos médicaments contre la tuberculose comme votre médecin le recommande.

Les médicaments contre la tuberculose sont-ils sûrs?

Les médicaments utilisés pour traiter la tuberculose active sont relativement sûrs. Parfois, ces médicaments peuvent avoir des effets secondaires. Certains effets secondaires sont mineurs, d'autres sont plus graves.

Indiquez immédiatement à votre médecin si vous éprouvez l'un des effets secondaires graves suivants :

- éruption cutanée
- démangeaisons
- peau ou yeux de couleur jaunâtre
- urine de couleur brune ou très foncée
- perte d'appétit
- nausées (maux de ventre)
- vomissements
- douleurs abdominales
- saignements déclenchés facilement
- symptômes ressemblant à ceux de la grippe
- étourdissements
- tintement dans les oreilles
- fièvre pendant trois jours ou plus
- douleurs articulaires
- pensées psychotiques (se sentir décroché de la réalité)
- problèmes de mémoire
- vision trouble ou différente
- fourmillements dans les doigts ou les orteils
- picotements ou engourdissement autour de la bouche

Puis-je boire de l'alcool lorsque je prends des médicaments contre la tuberculose?

Il est toujours préférable de ne pas consommer de l'alcool pendant que vous prenez des médicaments contre la tuberculose.

Lutte antituberculeuse

Site web: <http://www.santepublique.gc.ca/tuberculose>

Téléphone: (613) 941-0238

Courriel: TB_1@phac-aspc.gc.ca



Traitement de l'infection tuberculeuse latente

Que dois-je faire si je suis atteint d'une infection tuberculeuse latente?

Votre médecin peut vous recommander de prendre des médicaments contre la tuberculose pour réduire le risque que votre infection tuberculeuse latente ne se transforme en tuberculose active. Par exemple, un traitement à l'isoniazide (INH) pendant neuf à 12 mois peut prévenir le développement d'une tuberculose active. Il importe que vous preniez tous vos médicaments contre la tuberculose tel que prescrit par votre médecin.

Les médicaments contre la tuberculose sont-ils sûrs?

La plupart des gens peuvent prendre des médicaments contre la tuberculose sans éprouver de problèmes. Toutefois, ces médicaments peuvent être toxiques pour le foie. Parlez-en à votre professionnel de la santé (médecin ou infirmière) dès qu'un des symptômes suivants apparaît :

- peau ou yeux de couleur jaunâtre
- urine de couleur brune ou foncée
- perte d'appétit
- maux de ventre
- éruption cutanée
- démangeaisons
- fièvre

Puis-je boire de l'alcool pendant que je prends des médicaments contre la tuberculose?

Il est toujours préférable de ne pas boire de l'alcool pendant que vous prenez des médicaments contre la tuberculose.

Lutte antituberculeuse

Site web: <http://www.santepublique.gc.ca/tuberculose>

Téléphone: (613) 941-0238

Courriel: TB_1@phac-aspc.gc.ca



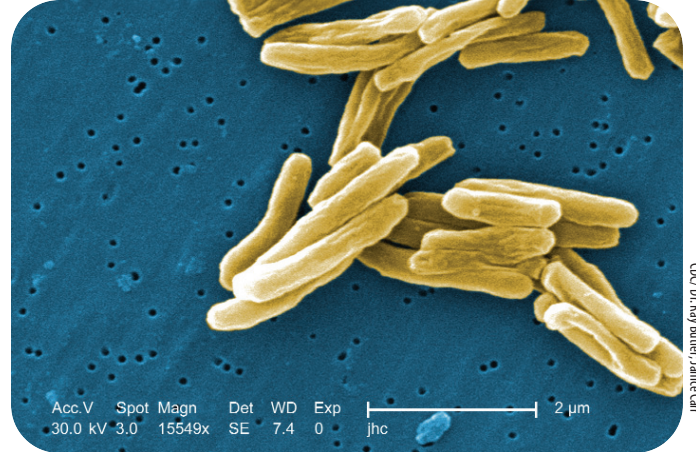
Qu'est-ce que la tuberculose?

La tuberculose est une maladie contagieuse. Elle est causée par des bactéries qui se propagent dans l'air. Ces bactéries sont projetées dans l'air lorsqu'une personne souffrant de tuberculose infectieuse active tousse, éternue, chante, joue d'un instrument à vent ou, dans une moindre mesure, parle.

Si vous inhalez des bactéries tuberculeuses, votre système immunitaire (défenses de l'organisme) peut les détruire. S'il n'arrive pas à tuer ces bactéries, celles-ci peuvent demeurer en vie dans l'organisme sans être actives. Dans un tel cas, vous êtes atteint de ce qu'on appelle une *infection tuberculeuse latente*. Vous ne vous sentirez pas malade et vous ne pourrez pas transmettre les bactéries tuberculeuses à d'autres.

Si vous souffrez d'une infection tuberculeuse latente et que votre système immunitaire s'affaiblit à cause d'une autre maladie, vous pouvez développer une tuberculose active. Vous ne vous sentirez alors pas bien et pourrez infecter d'autres personnes. Les bactéries tuberculeuses s'attaquent habituellement aux poumons, mais elles peuvent également toucher d'autres parties du corps, comme les ganglions lymphatiques.

L'infection tuberculeuse latente et la tuberculose active peuvent être guéries au moyen d'antibiotiques.



Lutte antituberculeuse

Site web: <http://www.santepublique.gc.ca/tuberculose>

Téléphone: (613) 941-0238

Courriel: TB_1@phac-aspc.gc.ca



Qui risque d'être atteint de la tuberculose au Canada?

Toute personne qui entre en contact avec un cas de tuberculose infectieuse active court le risque de souffrir d'une infection tuberculeuse latente, qui peut se transformer ensuite en tuberculose active. Les personnes les plus à risque sont celles qui passent habituellement de nombreuses heures par jour avec un cas de tuberculose infectieuse. Si vous avez une infection à VIH ou le sida, vous courez le plus grand risque d'être atteint d'une infection tuberculeuse latente et peut-être d'une tuberculose active parce que votre système immunitaire est affaibli.



© 2008 Impriméges Corporation

Certains groupes dans la population canadienne courent un risque accru d'infection tuberculeuse latente :

- les personnes qui ont eu des contacts étroits avec des cas connus ou suspects de tuberculose (p. ex. membres de la famille ou personnes partageant la même pièce d'habitation);
- les personnes qui ont des antécédents de tuberculose active ou dont la radiographie indique qu'elles ont souffert de la tuberculose dans le passé mais n'ont pas reçu un traitement adéquat;
- les personnes vivant dans des communautés autochtones où les taux d'infection tuberculeuse latente ou de tuberculose active sont élevés;
- les pauvres, en particulier les sans-abri dans les villes;
- les résidents d'établissements de soins de longue durée et les détenus dans les établissements correctionnels.

Les personnes qui travaillent auprès de ces groupes (p. ex. travailleurs de la santé, personnel correctionnel) courent également un plus grand risque d'infection tuberculeuse latente.

Que dois-je faire si je suis à risque pour la tuberculose?

Si vous pensez avoir eu des contacts étroits avec une personne atteinte d'une tuberculose infectieuse active, vous devriez subir un test de dépistage de la tuberculose.

Si vous êtes atteint d'une infection tuberculeuse latente et d'un autre problème de santé qui a affaibli votre système immunitaire, discutez avec votre médecin ou une infirmière de la possibilité de recevoir un traitement contre l'infection tuberculeuse latente avant que celle-ci ne se transforme en tuberculose active.

Lutte antituberculeuse

Site web: <http://www.santepublique.gc.ca/tuberculose>

Téléphone: (613) 941-0238

Courriel: TB_1@phac-aspc.gc.ca